



**Руководство по эксплуатации газовых обогревателей
моделей:**

**ГО-2,5кВт, ГО-3,3кВт, ГО-4кВт, ГО-4кВт-У,
ГО-4,5кВт, ГО-4,8кВт, ГО-5кВт.**

Благодарим Вас за покупку изделия нашей марки!

Мы гарантируем Вам высокое качество и долгий срок службы нашего изделия.

Приобретенное Вами изделие может иметь несущественные отличия от указанных в руководстве по эксплуатации, не ухудшающие технические данные изделия.

Внешний вид газовых обогревателей.





ГО-4кВт



ГО-4кВт-У



ГО-4,5кВт



ГО-4,8кВт



ГО-5кВт

Содержание.

1. Введение.	Стр.4
2. Предназначение.	Стр.4-5
3. Комплектация.	Стр.5
4. Технические характеристики.	Стр.6
4.1. Схема устройства газового обогревателя модели ГО-2,5кВт.	Стр.7
4.2. Схема устройства газового обогревателя модели ГО-3,3кВт.	Стр.8
4.3. Схема устройства газовых обогревателей моделей ГО-4кВи и ГО-4кВт-У.	Стр.9
4.4. Схема устройства газового обогревателя модели ГО-4,5кВт.	Стр.10
4.5. Схема устройства газового обогревателя модели ГО-4,8кВт.	Стр.11
4.6. Схема устройства газового обогревателя модели ГО-5кВт.	Стр.12
5. Ввод в эксплуатацию.	Стр.13-14
6. Установка штуцера (для моделей ГО-2,5кВт, ГО-3,3кВт, ГО-4кВт, ГО-4кВт-У).	Стр.14
6.1. Установка штуцера для газового обогревателя модели ГО-2,5кВт.	Стр.14-16
6.2. Установка штуцера для газового обогревателя модели ГО-3,3кВт.	Стр.16-17
6.3. Установка штуцера для газовых обогревателей моделей ГО-4кВт и ГО-4кВт-У.	Стр.18
7. Регулировка уровней мощности (только для моделей ГО-4,5кВт, ГО-4,8кВт, Го-5кВт).	Стр.19
7.1. Регулировка уровней мощности для модели ГО-4,5кВт.	Стр.19
7.2. Регулировка уровней мощности для модели ГО-4,8кВт.	Стр.19
7.3. Регулировка уровней мощности для модели ГО-5кВт.	Стр.19-20
8. Замена форсунки (для моделей ГО-2,5кВт, ГО-3,3кВт, ГО-4кВт, ГО-4кВт-У).	Стр.20-21
9. Чистка и уход.	Стр. 22
10. Хранение.	Стр. 22
10. Меры предосторожности.	Стр.22-24

11. Возможные неисправности и способы их устранения.	Стр.24
12. Гарантийные обязательства.	Стр.25-26

1. Введение.

Уважаемый покупатель!

УМНИЦА – это новейшие разработки, высокое качество, надёжность и внимательное отношение к нашим покупателям. Надеемся, что Вам понравится наша техника, и в дальнейшем Вы будете выбирать изделия нашей компании!

Наша компания уделяет особое внимание безопасности реализуемой продукции. Заботясь о покупателях, мы стремимся сочетать высокое качество и абсолютную безопасность используемых при производстве материалов.

Пожалуйста, обратите Ваше внимание на то, что эффективная и безопасная работа, а также надлежащее техническое обслуживание изделия возможно только после внимательного изучения Вами данного «Руководства по эксплуатации». При покупке изделия, рекомендуем Вам проверить комплектность поставки и отсутствие возможных повреждений, возникших при транспортировке или хранении на складе продавца. При этом указанные в данной инструкции принадлежности не в обязательном порядке могут входить в комплект поставки. Проверьте также наличие и заполнение гарантийного талона, дающего право на бесплатное устранение заводских дефектов в период гарантийного срока. **На талоне должна присутствовать дата продажи, серийный номер изделия (при его наличии), печать (при наличии) и разборчивая подпись продавца.**

2. Предназначение.

Газовые обогреватели предназначены для обогрева жилых и нежилых помещений, рабочих мест на открытых площадках, складов и т. д. Также обогреватели моделей ГО-2,5кВт, ГО-3,3кВт, ГО-4кВт, ГО-4кВт-У можно использовать для приготовления пищи.

Благодаря использованию высококачественного керамического нагревательного элемента обогреватели отличаются высокой надёжностью и эффективностью обогрева, долговечностью и безопасностью в использовании.

Сочетание компактных размеров, высокой эффективности обогрева, простоты в подключении и эксплуатации, а также бесшумная работа, являются преимуществами данных газовых обогревателей.

Модели ГО-2,5кВт, ГО-3,3кВт, ГО-4кВт, ГО-4кВт-У работают на природном и сжиженном газе: изготовителем на обогреватель установлена форсунка для сжиженного газа, в комплекте имеется форсунка для природного газа. Остальные модели обогревателей работают только на сжиженном газе.

Дополнительным преимуществом обогревателя модели ГО-4кВт-У является утолщенная защитная решетка, имеющая лучшую защиту от деформации.

Модели ГО-4,5кВт и ГО-5кВт имеют встроенную систему ODS, которая автоматически отключает обогреватель в случае недостаточного содержания кислорода в помещении, а также систему отключения подачи газа при затухании пламени.

Модели ГО-4кВт, ГО-4кВт-У, ГО-3,3кВт имеют возможность выбора угла наклона корпуса обогревателя, с целью оптимизации направления воздушного потока.

3. Комплектация:

Газовый обогреватель в сборе - 1 шт.

Форсунка для природного газа - 1 шт. (за исключением моделей ГО-4,5кВт, ГО-4,8кВт, ГО-5кВт).

Винты для крепления газового штуцера- 1 комплект(для моделей ГО-2,5кВт, ГО-3,3кВт, Го-4кВт, ГО-4кВт-У).

Руководство по эксплуатации - 1 шт.

Гарантийный талон - 1 шт.

Упаковка- 1 шт.

***Производитель имеет право изменять вышеуказанную комплектацию.**

4. Технические характеристики.

Параметры/Модель	ГО-2,5кВт	ГО-3,3кВт	ГО-4кВт	ГО-4кВт-У
Максимальная мощность, Вт.	2500	3300	4000	4000
Максимальный расход газа, г/ч.	182	240	290	290
Тип газа.	сжиженный/ природный, после замены форсунки			
Нагревательный элемент	керамический			
Система отключения обогревателя в случае недостаточного содержания кислорода в помещении.	-			
Система отключения подачи газа при затухании пламени.	-			

Параметры/Модель	ГО-4,5кВт	ГО-4,8кВт	ГО-5кВт
Максимальная мощность, Вт.	4500	4800	5000
Уровни мощности, Вт.	1500/3000/ 4500	3000/4800	1500/3000/ 5000
Максимальный расход газа, г/ч.	335	345	335
Тип газа.	сжиженный		
Нагревательный элемент	Керамический		
Система отключения обогревателя в случае недостаточного содержания кислорода в помещении.	+	-	+
Система отключения подачи газа при затухании пламени.	+	-	+

4.1. Схема устройства газового обогревателя модели ГО-2,5кВт.



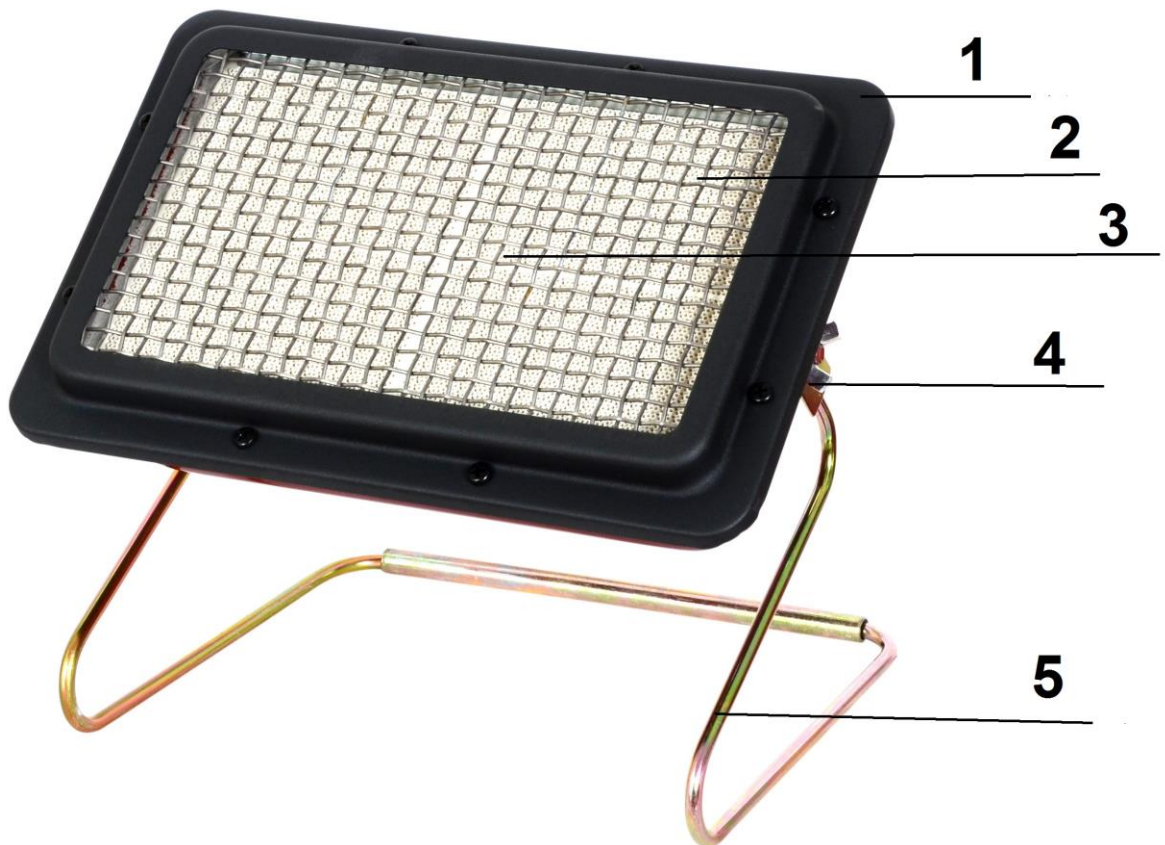
1.	Защитная решетка.	4.	Опорные ножки.
2.	Керамический нагревательный элемент.	5.	Металлический корпус.
3.	Штуцер для присоединения газового шланга.		

4.2. Схема устройства газового обогревателя модели ГО-3,3кВт.



1.	Защитная решетка.	4.	Опорные ножки
2.	Керамический нагревательный элемент.	5.	Металлический корпус.
3.	Вентиль для выбора угла наклона корпуса.		

4.3. Схема устройства газового обогревателя модели ГО-4кВт и ГО-4кВт-У.

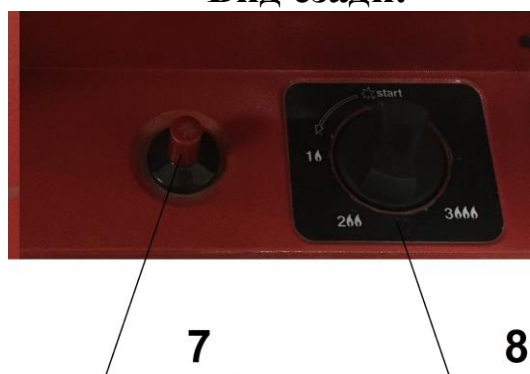


1.	Металлический корпус.	4.	Вентиль для выбора угла наклона корпуса
2.	Защитная решетка.	5.	Опорная ножка.
3.	Керамический нагревательный элемент.		

4.4. Схема устройства газового обогревателя модели ГО-4,5кВт.



Вид сзади.



1.	Верхняя ручка для переноски.	5.	Штуцер для присоединения газового шланга.
2.	Защитная решетка.	6.	Металлический корпус.
3.	Керамический нагревательный элемент.	7.	Кнопка пьезорозжига.
4.	Опорные ножки.	8.	Ручка выбора уровня мощности.

4.5. Схема устройства газового обогревателя модели ГО-4,8кВт.



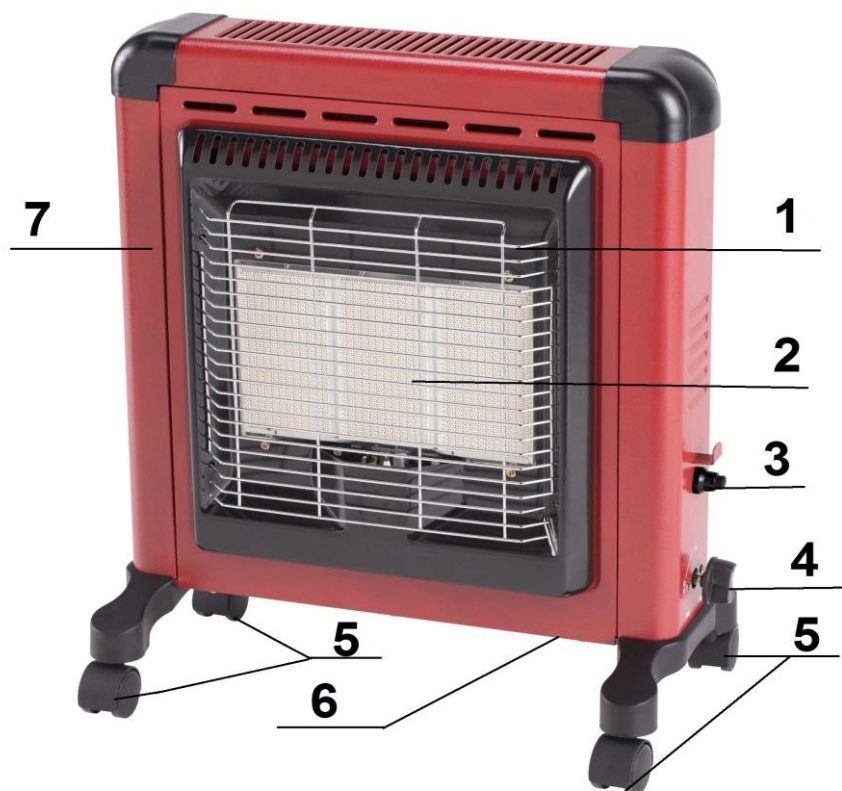
Вид сбоку.



3

1.	Защитная решетка.	4.	Штуцер для присоединения газового шланга.
2.	Керамический нагревательный элемент.	5.	Металлический корпус.
3.	Газовый вентиль для выбора уровня мощности.		

4.6. Схема устройства газового обогревателя модели ГО-5кВт.



Вид сбоку.



1.	Защитная решетка.	5.	Колеса для перекачивания.
2.	Керамический нагревательный элемент.	6.	Штуцер для присоединения газового шланга.
3.	Кнопка пьезорозжига.	7.	Металлический корпус.
4.	Ручка выбора уровня мощности.		

5. Ввод в эксплуатацию.

1. Перед первым использованием обогревателя удалите весь упаковочный материал. Произведите внешний осмотр, чтобы убедиться в отсутствии механических повреждений во время транспортировки.
2. Установите обогреватель на плоскую ровную устойчивую поверхность, вдали от легковоспламеняющихся предметов.
3. Для удобства транспортировки газовые обогреватели моделей ГО-2,5кВт, ГО-3,3кВт, ГО-4кВт, ГО-4кВт-У поставляются с выкрученным штуцером для присоединения газового шланга. Для этих моделей перед эксплуатацией необходимо установить на обогреватель штуцер для присоединения газового баллона (см. раздел 6 Установка штуцера).
4. Проверьте, чтобы тип газа соответствовал типу, указанному в таблице с техническими характеристиками.

Внимание! Изначально на газовых обогревателях моделей ГО-2,5кВт, ГО-3,3кВт, ГО-4кВт, ГО-4кВт-У установлена форсунка для работы на сжиженном газе, но в комплекте с данными моделями поставляется также форсунка для работы от природного газа, при необходимости Вы можете заменить форсунку для работы от сжиженного газа на форсунку для работы от природного газа и использовать обогреватели данных моделей для работы от природного газа (смотрите раздел 8).

5. Закрепите надежно один конец гибкого шланга на входном штуцере газового обогревателя при помощи хомута.

Внимание! Необходимо использовать понижающий редуктор давления между газом, подаваемым из баллона и газом, подаваемым к обогревателю.

6. Подключите редуктор давления к газовому баллону, подсоедините другой конец гибкого шланга к выходному штуцеру редуктора давления и закрепите надежно при помощи хомута.

Внимание! Газовый шланг не должен иметь сужений, быть изогнутым или перекрученным, а также не должен касаться острых кромок или углов.

7. При помощи зажигалки или спичек зажгите обогреватель. Розжиг готового к работе обогревателя, производится следующим образом:

- поднесите источник огня к нагревательному элементу,

- запорное устройство (газовый вентиль) приведите в открытое положение, что обеспечит доступ газа к керамическому элементу обогревателя;
- при появлении пламени на поверхности керамического нагревательного элемента уберите источник огня.

Через 1 - 2 мин. обогреватель разогреется. **Обогреватель должен работать без видимых языков пламени на поверхности нагревательного элемента.**

Модели ГО-4,5кВт и ГО-5кВт имеет пьезорозжиг. Чтобы зажечь обогреватель для данных моделей необходимо нажать и удерживать кнопку пьезорозжига, одновременно поворачивая против часовой стрелки ручку выбора уровней мощности.

8. Для окончания работы обогревателя закройте вентиль на баллоне.

Внимание!

Почувствовав запах газа, вы должны немедленно перекрыть подачу газа, открыть окна и двери, чтобы помещение проветрилось. В это время нельзя включать или выключать какие-либо электрические приборы, зажигать огонь. После этого вам необходимо связаться с технической газовой службой!

6. Установка штуцера (только для моделей ГО-2,5кВт, ГО-3,3кВт, ГО-4кВт, ГО-4кВт-У).

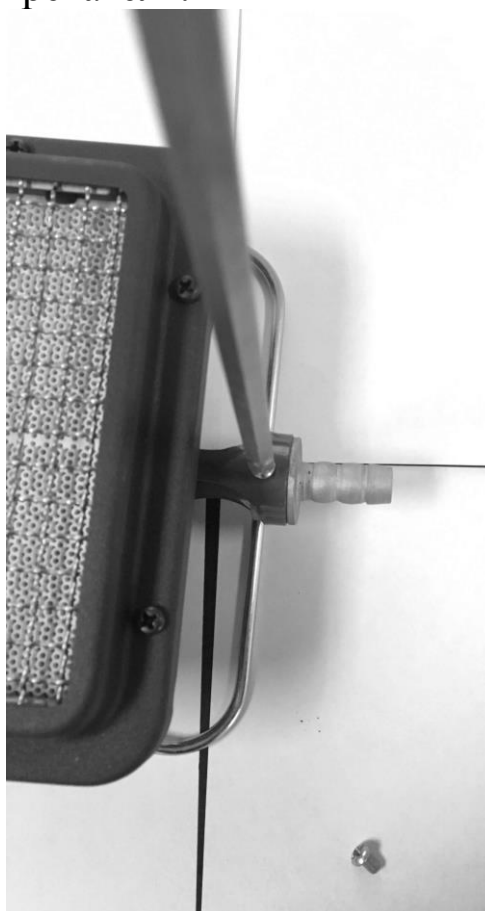
Для удобства транспортировки газовые обогреватели моделей ГО-2,5кВт, ГО-3,3кВт, ГО-4кВт, ГО-4кВт-У поставляются с выкрученным штуцером. Для этих моделей перед эксплуатацией необходимо установить на обогреватель штуцер для присоединения газового баллона.

6.1. Установка штуцера для газового обогревателя модели ГО-2,5кВт.

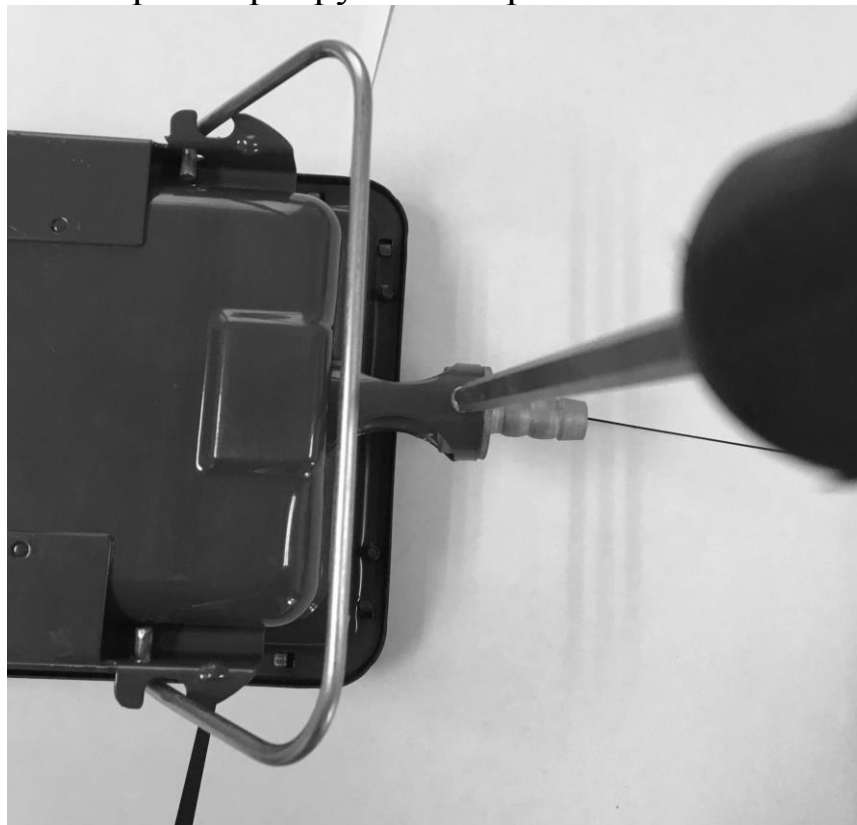
1. Установите обогреватель на плоскую ровную устойчивую поверхность.



2. Установите штуцер в соответствующий паз на боковой части корпуса обогревателя. С помощью отвертки прикрутите штуцер винтом к корпусу обогревателя.

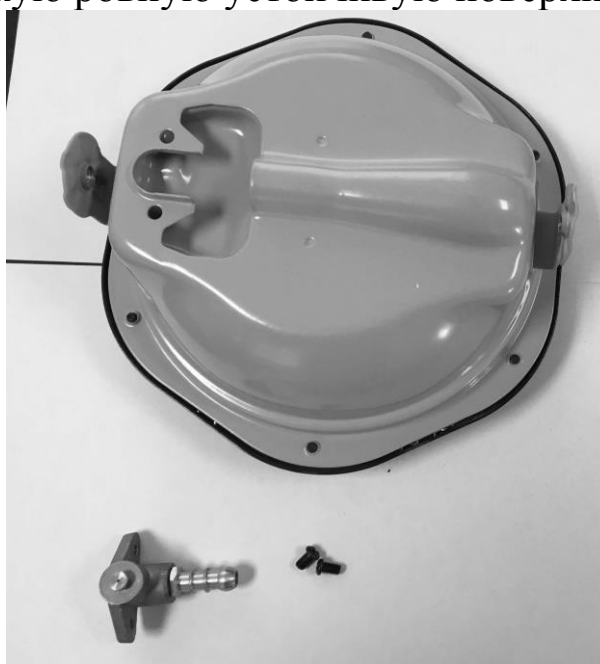


3. Аккуратно переверните обогреватель задней частью корпуса вверх. И с помощью отвертки прикрутите второй винт.



6.2 Установка штуцера для газового обогревателя модели ГО-3,3кВт.

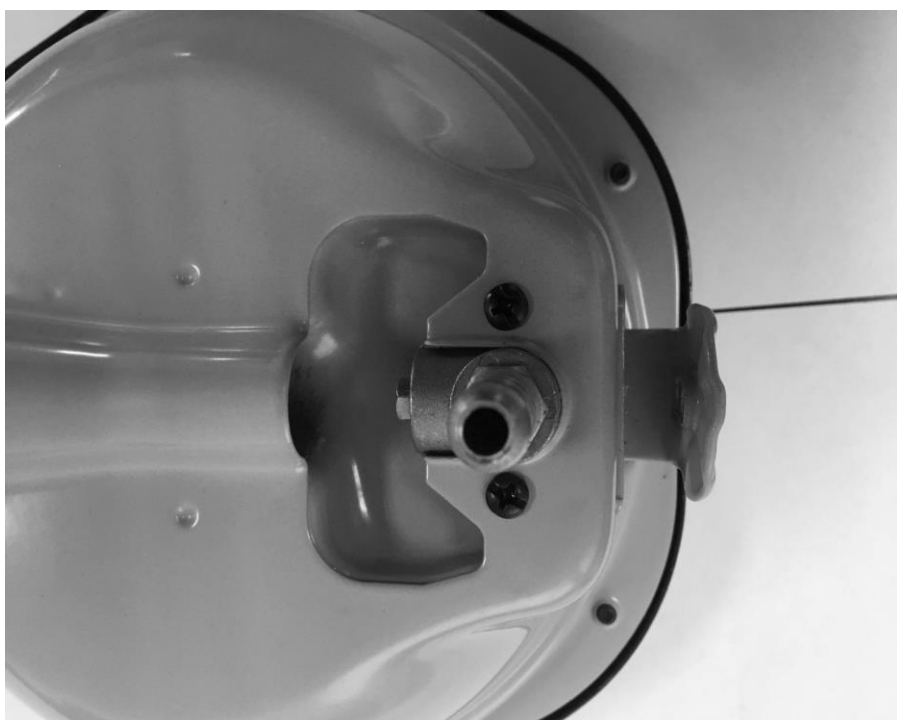
1. Переверните обогреватель нижней частью корпуса вверх и положите на плоскую ровную устойчивую поверхность.



2. Установите штуцер в соответствующий паз на нижней части корпуса обогревателя, так чтобы резьбовые отверстия на штуцере совпали с отверстиями на нижней части корпуса обогревателя, как показано на рисунке ниже.



3. С помощью отвертки прикрутите двумя винтами штуцер к корпусу обогревателя. См. рисунок ниже.

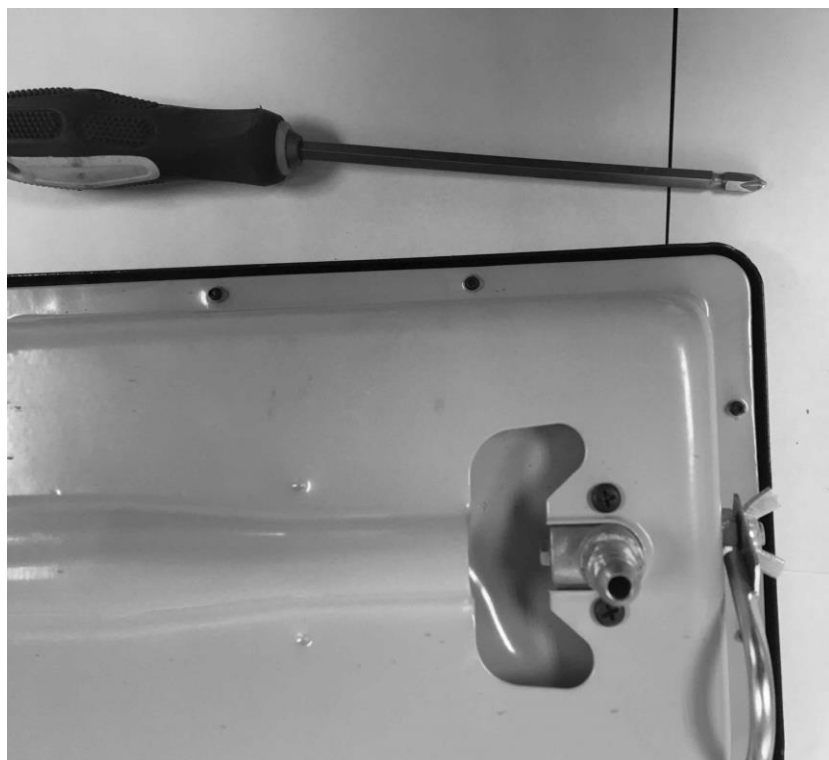


6.3 Установка штуцера для газовых обогревателей моделей ГО-4кВт и ГО-4кВт-У.

1. Переверните обогреватель нижней частью корпуса вверх и положите на плоскую ровную устойчивую поверхность.



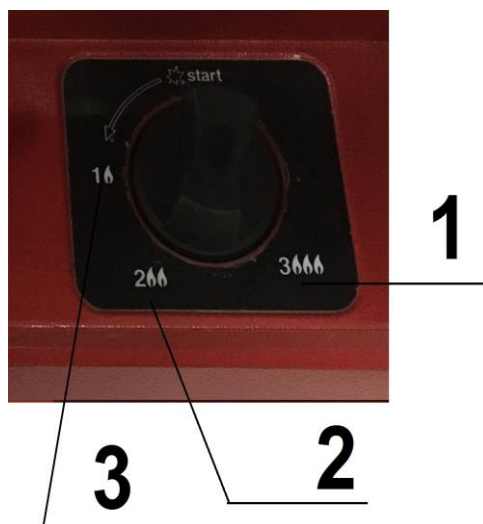
2. Установите штуцер (см.рис. слева) в соответствующий паз на нижней части корпуса обогревателя, так чтобы резьбовые отверстия на штуцере совпали с отверстиями на нижней части корпуса обогревателя. С помощью отвертки прикрутите двумя винтами штуцер к корпусу обогревателя. См. рисунок ниже.



7. Регулировка уровней мощности (только для моделей ГО-4,5кВт, ГО-4,8кВт, ГО-5кВт).

7.1. Регулировка уровней мощности для модели ГО-4,5кВт.

Чтобы зажечь обогреватель необходимо нажать и удерживать кнопку пьезорозжига, одновременно поворачивая против часовой стрелки ручку выбора уровней мощности.



С помощью ручки выбора уровня мощности можно выбрать необходимый уровень мощности работы обогревателя. Для работы на первом уровне мощности 1500Вт установите ручку в положение 1 (см. рис. слева). Для работы на втором уровне мощности 3000Вт установите ручку в положение 2. Для работы на третьем уровне мощности 4500Вт установите ручку в положение 3.

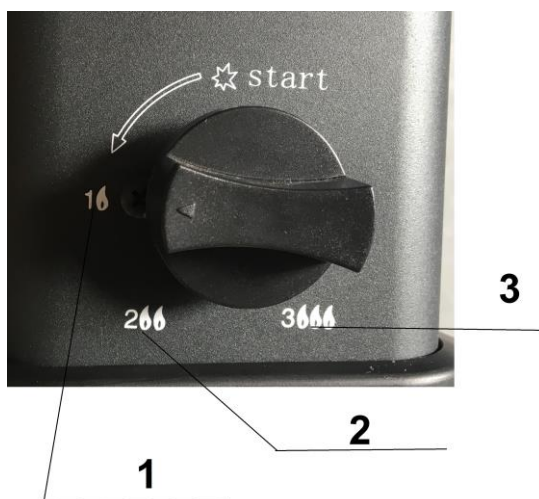
7.2. Регулировка уровней мощности для модели ГО-4,8кВт.

С помощью газового вентиля для выбора уровня мощности можно выбрать необходимый уровень мощности работы обогревателя.



Для работы на первом уровне мощности 3000Вт установите газовый вентиль для выбора уровня мощности в положение 1 (см. рис. слева). Для работы на втором уровне мощности 4800Вт установите газовый вентиль для выбора уровня мощности в положение 2.

7.3. Регулировка уровней мощности для модели ГО-5кВт.



Чтобы зажечь обогреватель необходимо нажать и удерживать кнопку пьезорозжига, одновременно поворачивая против часовой стрелки ручку выбора уровней мощности.

С помощью ручки для выбора уровня мощности можно выбрать необходимый уровень мощности работы обогревателя.

Для работы на первом уровне мощности 1500Вт установите ручку в положение 1 (см. рис. ниже).

Для работы на втором уровне мощности 3000Вт установите ручку в положение 2.

Для работы на третьем уровне мощности 5000Вт установите ручку в положение 3.

8. Замена форсунки

(для моделей ГО-2,5кВт, ГО-3,3кВт, ГО-4кВт, ГО-4кВт-У).

Изначально на газовых обогревателях моделей ГО-2,5кВт, ГО-3,3кВт, ГО-4кВт, ГО-4кВт-У установлена форсунка для работы на сжиженном газе. При необходимости Вы можете заменить эту форсунку, на форсунку предназначенную для работы на природном газе, после чего использовать обогреватели данных моделей для работы от природного газа.



Штуцер с установленной форсункой для сжиженного газа.

Форсунка для природного газа, поставляемая в комплекте.

Для этого перекройте подачу газа к обогревателю, затем с помощью отвертки открутите винты, фиксирующие штуцер для присоединения газового шланга к корпусу обогревателя (см. пункт 6. Установка штуцера). Затем с помощью ключа выкрутите установленную форсунку для работы на сжиженном газе и вкрутите форсунку для работы на природном газе. После чего прикрутите штуцер на корпус обогревателя (см. рисунки ниже).



9. Чистка и уход.

1. Перед чисткой обогревателя убедитесь, что его защитная решетка и корпус полностью остыли.
2. Очистите поверхность газового обогревателя мягкой тканью, смоченной мыльным раствором, после чего все мокрые детали протрите влажной тряпкой, смоченной в чистой воде. Затем протрите их сухой тряпкой насухо.

Внимание! Запрещается погружать обогреватель в воду и другие жидкости.

Внимание! Запрещается использовать для чистки обогревателя горячую воду, растворитель, бензин, спирт, керосин, стиральный порошок, абразивные чистящие средства, щелочные моющие средства, кислоту и любые другие вещества, которые могут повредить покрытие деталей и корпуса.

3. В случае засорения отверстия газовой форсунки, их очистку производите с помощью продувки сжатым воздухом или иглой.

4. Регулярно проверяйте газовый шланг. Если он поврежден, изношен, растрескался, затвердел или имеет следы оплавления, **необходима его немедленная замена!**

5. Проверяйте отсутствие утечки газа, нанося на соединительные концы шланга мыльный раствор (в случае утечки на соединениях шланга вздуваются мыльные пузырьки). **Сразу устраните утечку газа в случае её обнаружения! Эксплуатация обогревателя при наличии утечки газа может привести к взрыву и пожару!**

10. Хранение.

Перед длительным хранением очистите поверхность обогревателя от загрязнений (см. раздел чистка и уход). Храните обогреватель в сухом месте, защищенном от воздействия атмосферных осадков. Рекомендуемые условия хранения: от -10°C до +35°C.

11. Меры предосторожности.

1. **Запрещается эксплуатировать газовый обогреватель в помещениях с повышенной взрыво и пожароопасностью, в помещениях с плохой вентиляцией, а также в цокольных и подвальных помещениях.**
2. Неправильное использование газового обогревателя может стать причиной пожара, взрыва и т. д.

3. Замену газового баллона необходимо осуществлять только при выключенном обогревателе!
4. Во избежание пожара запрещается накрывать обогреватель во время его работы. Категорически запрещено сушить вещи над обогревателем!
5. Запрещается погружать обогреватель и его части в воду или другую жидкость.
- 6. Не используйте обогреватель вблизи легковоспламеняющихся веществ!**
7. Расстояние между обогревателем и любыми другими предметами должно быть не менее 1 метра.
8. Не оставляйте работающий обогреватель без присмотра!
9. По окончании использования обогревателя необходимо закрыть вентиль подачи газа.
10. Не используйте газовый обогреватель в плохо проветриваемых помещениях. Помещение, в котором устанавливается обогреватель, должно проветриваться (например, форточка или окно должны быть приоткрыты). **При длительной работе обогревателя проветривать помещение следует в течение 5-10 минут каждые два часа!**
11. Запрещается эксплуатация обогревателя людьми с ограниченными физическими и умственными возможностями, а также детьми.
12. Перед использованием газового обогревателя необходимо проверить целостность всех его деталей.
- 13. Не допускайте, чтобы газовый шланг касался поверхности газового обогревателя. Это очень опасно и может вызвать взрыв!**
14. При использовании обогревателя на улице его необходимо защитить от ветра и попадания атмосферных осадков.
15. Помещение, где работает обогреватель, должно быть оборудовано огнетушителями.
16. Открытая электропроводка должна находиться на расстоянии более 1 м от обогревателя.
17. Запрещается эксплуатировать поврежденный обогреватель.
- 18. Запрещается установка газовых баллонов в жилых комнатах и коридорах, в цокольных или подвальных помещениях, на чердаках, в помещениях расположенных под и над обеденными или торговыми залами, предприятиями общественного питания, аудиториями и учебными классами, зрительными (актовыми) залами, больничными палатами и другими аналогичными**

помещениями; в помещениях без естественного освещения, а также у аварийных выходов.

Внимание! За последствия, связанные с несоблюдением мер предосторожности, представленных в данном руководстве по эксплуатации, производитель ответственности не несет!

12. Возможные неисправности и способы их устранения.

Возможная неисправность	Причина	Устранение неисправности
Обогреватель горит слабо или не зажигается.	1. Недостаточное давление газа. 2. Засорилась форсунка. 3. Заканчивается газ в газовом баллоне.	1. Продуйте газопровод и проверьте, достаточно ли открыт газовый вентиль. 2. Прочистите форсунку. 3. Замените газовый баллон на полный.
На поверхности нагревательного элемента видны языки пламени.	Утечка газа из-под сопла или в месте присоединения газового шланга.	Проверьте обогреватель, газовый шланг на наличие утечек.
Проскакивает пламя в корпусе обогревателя.	1. Давление газа выше допустимого. 2. Трещины или повреждения в керамическом нагревательном элементе.	1. Замените редуктор давления. 2. Обратитесь в гарантийную мастерскую.
Пламя гаснет при открытом газовом вентиле.	Израсходован запас газа в баллоне.	Замените или заправьте газовый баллон.
Появился запах газа.	Утечка газа через гибкий шланг.	Замените гибкий шланг.
	Утечка газа из баллона.	Замените баллон.
	Утечка газа в трубе.	Обратитесь в специализированную службу.

13. Гарантийные обязательства.

Гарантийный срок хранения – 12 месяцев.

Гарантийный срок эксплуатации – 12 месяцев с момента продажи, но при отсутствии на паспорте штампа с указанием даты продажи, гарантийный срок исчисляется с момента выпуска (окончательный срок гарантии устанавливается непосредственно продавцом, но не может превышать 12 месяцев).

Претензии не принимаются во всех случаях, указанных в гарантийном талоне, при отсутствии даты продажи и штампа магазина (росписи продавца) в данном руководстве по эксплуатации, отсутствии гарантийного талона.

Продавец:

Дата продажи _____

Срок действия гарантии _____

Предприятие торговли (продавец) _____

Место для печати

(подписи) _____

Покупатель: _____

С условиями и сроком гарантии, предложенными продавцом и указанными в гарантийном талоне, согласен. Изделие проверено и является исправным на момент покупки, изделие получено в полном комплекте, претензий к внешнему виду не имею.

(Место для росписи покупателя) _____

Приобретенное изделие Вы можете обменять или сдать на гарантийный ремонт в ближайшем сервисном центре или на месте покупки, после чего продавец отправит его в ближайший сервисный центр. Адрес ближайшего сервисного центра Вы можете узнать по указанному ниже телефону гарантийной мастерской.

Изготовлено в КНР.

Дата производства:

Date of production:

**Наша компания также рада предложить Вам широкий
ассортимент других видов товара:**



НАСОСЫ И НАСОСНОЕ ОБОРУДОВАНИЕ



БЫТОВАЯ ТЕХНИКА



БЕНЗИНОВАЯ ТЕХНИКА



САДОВО-ОГОРОДНЫЙ ИНВЕНТАРЬ



КЛИМАТИЧЕСКОЕ ОБОРУДОВАНИЕ



и многое другое...